



Partners in UK offshore wind

Prosiect Gwynt Alltraeth Mona

Llyfryn yr ymgynghoriad statudol
Fersiwn 2 – diweddarwyd 31.05.23

Prosiect Gwynt Alltraeth Mona



Cynnwys

Pwy sy'n datblygu'r prosiect?	03
Gwybodaeth am bp	03
Gwybodaeth am Energie Baden-Württemberg AG (EnBW)	03
Cyflwyniad	04
Y Cefndir	05
Cais am gydsyniad datblygu	06
Crynodeb o'r broses o wneud cais am Orchymyn Cydsyniad Datblygu	07
Pam mae angen ynni gwynt ar y môr arnom	08
Sut mae ffermydd gwynt ar y môr yn gweithio	09
Prosiect Gwynt Alltraeth Mona – yr hyn rydym yn ei gynnig	10-11
Ein gwaith ar y tir yng Ngogledd Cymru	12-13
Adeiladu Prosiect Gwynt Alltraeth Mona	14-15
Cefnogi'r economi leol, ranbarthol a chenedlaethol	16
Sut rydym wedi datblygu ein cynigion	18
Pysgodfeydd masnachol, morgludiant a mordwyo	19
Beth rydym yn ymgynghori yn ei gylch	20
Helpwch ni i fireinio ein cynigion	21
Dweud eich dweud	22
Dewch i gwrdd â'r tîm	24-25
Y camau nesaf	26
Rydym eisiau clywed eich barn	27
Cysylltu â ni	27

SYLWCH

Cafodd y ddogfen hon ei diweddarau a'i hailgyhoeddi ar 31 Mai 2023. Diweddarwyd gwybodaeth am ein cynigion ar dudalennau 6, 8, 9, 14, 19 a 21. Am ragor o fanylion am y diweddariadau hyn, ffoniwch 0800 860 6263 neu e-bostiwch info@monaoffshorewind.com

Os bydd angen llyfryn yr ymgynghoriad arnoch chi, neu unrhyw un o'n deunyddiau eraill, mewn fformat mwy hygyrch, cysylltwch â'n tîm dros e-bost ar info@monaoffshorewind.com neu ffonio **0800 860 6263**

Pwy sy'n datblygu'r prosiect?

Mae'r prosiect hwn yn cael ei gyflwyno fel menter ar y cyd rhwng bp ac Energie Baden-Württemberg AG (EnBW).

Gwybodaeth am bp

Pwrpas bp yw ailddychmygu ynni ar gyfer pobl a'n planed.

Mae bp wedi nodi uchelgais i fod yn gwmni sero net erbyn 2050, neu'n gynt, a helpu'r byd i gyrraedd sero net.

Bydd y strategaeth hon gan bp yn ei weld yn trawsnewid ei hun o fod yn gwmni olew rhyngwladol sy'n cynhyrchu adnoddau i fod yn gwmni ynni integredig yn darparu datrysiadau i gwsmeriaid.

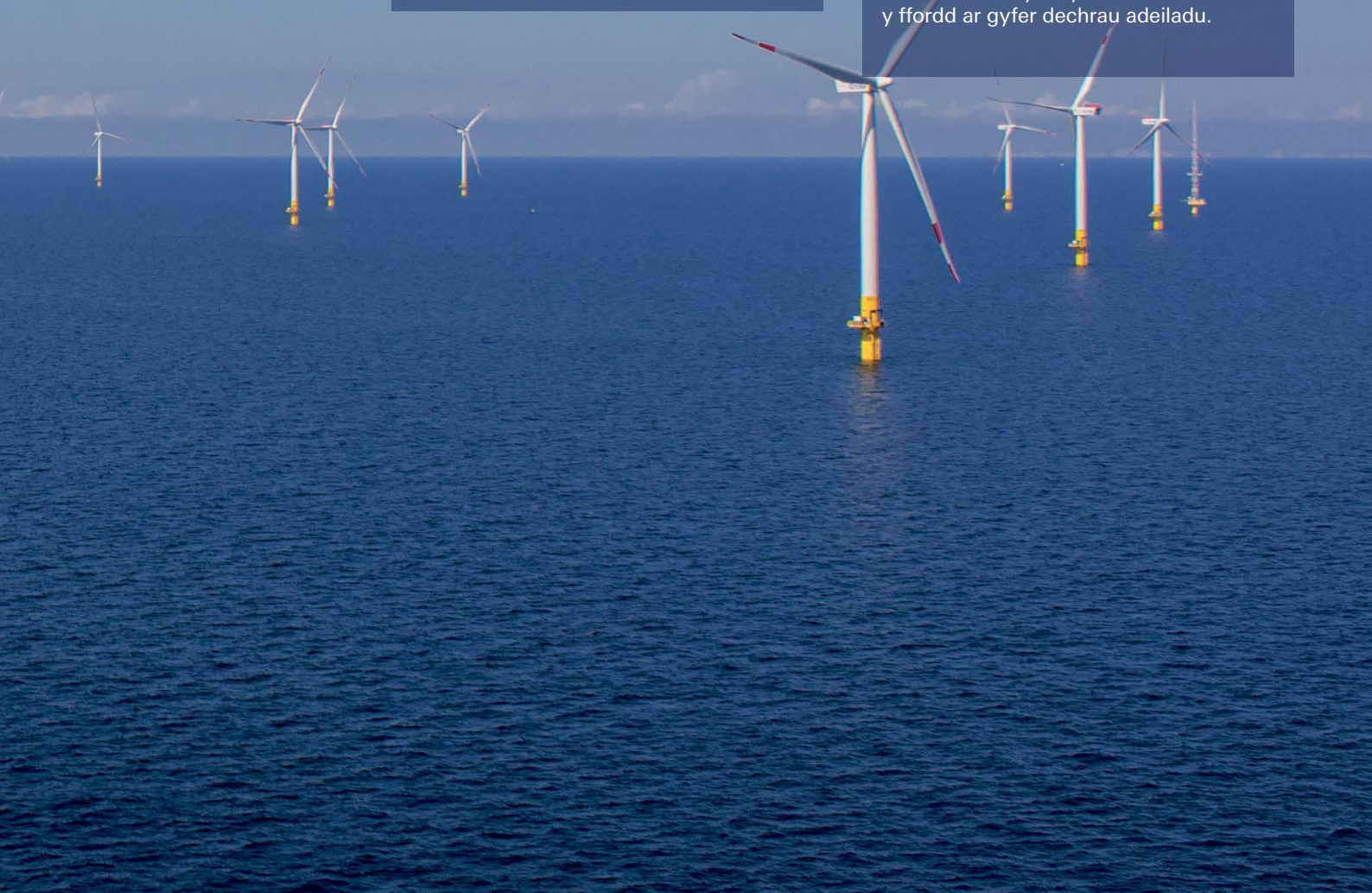
Mae gan bp fusnes gwynt ar y môr sylweddol yn yr Unol Daleithiau yn barod gyda chapasiti cynhyrchu gros o 1.7GW, gan weithredu naw ased gwynt ar draws y wlad yn ogystal â phibell alltraeth net 5.2GW.

Gwybodaeth am EnBW

Energie Baden-Württemberg AG (EnBW) yw un o'r cwmnïau cyflenwi ynni mwyaf yn yr Almaen ac Ewrop, gyda gweithlu o 27,000 o weithwyr yn cyflenwi ynni i tua 5.5 miliwn o gwsmeriaid. Bydd capasiti ynni adnewyddadwy gosodedig yn cyfrif am 50 y cant o bortffolio cynhyrchu EnBW erbyn diwedd 2025.

Roedd EnBW ymhlith yr arloeswyr ym maes ynni gwynt ar y môr gyda'i fferm wynt Baltig 1 ym Môr y Baltig. Mae EnBW wedi datblygu, adeiladu ac yn gweithredu pedair fferm wynt alltraeth yn yr Almaen gyda chyfanswm capasiti gosodedig o 945 MW.

Daw 960 MW arall o'r fferm wynt alltraeth He Dreiht sy'n cael ei datblygu ar hyn o bryd; cliriodd y penderfyniad buddsoddi terfynol ym mis Mawrth 2023 y ffordd ar gyfer dechrau adeiladu.



Cyflwyniad

Fferm wynt ar y môr arfaethedig yn nwyrain Môr Iwerddon yw Prosiect Gwynt Alltraeth Mona. Mona Offshore Wind Ltd sy'n datblygu'r prosiect, ac mae'n fenter ar y cyd rhwng bp ac Energie Baden-Württemberg AG (EnBW).

Mae prosiect Mona yn cynnwys elfennau ar y môr i gynhyrchu trydan ac elfennau ar y môr ac ar y tir i allu trawsyrru'r trydan a fydd yn cael ei gynhyrchu i'r grid cenedlaethol:

- Generaduron tyrbinau gwynt (hyd at 107 tyrbîn)
- Plattform(au) is-orsaf ar y môr
- Ceblau rhyng-gysylltu ar y môr, ceblau rhyng-arâe a cheblau allforio
- Pwrth cysylltu trosiannol (yn cysylltu'r ceblau ar y môr a'r ceblau ar y tir)
- Ceblau ar y tir
- Is-orsaf ar y tir
- Cysylltu ag is-orsaf bresennol y National Grid ym Modelwyddan

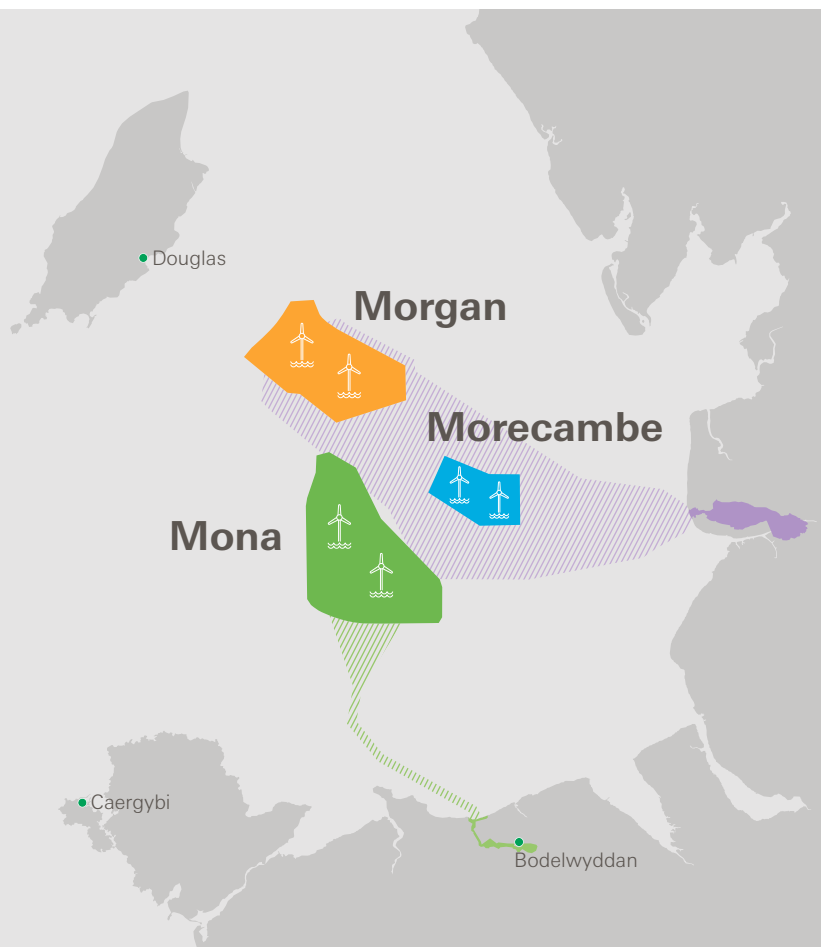
Gyda'n Gilydd Tuag at Sero Net

Sylwch fod dau brosiect fferm wynt arall ym Môr Iwerddon yn cynnal ymgynghoriadau statudol ar hyn o bryd. Gyda'i gilydd, byddant yn gwneud cyfraniad sylweddol tuag at nodau hinsawdd Llywodraeth Cymru a Llywodraeth y DU:

Asedau Cynhyrchu Prosiect Gwynt Alltraeth Morgan, sydd hefyd yn cael eu datblygu gan bp ac EnBW:
www.morecambeandmorgan.com/morgan

Asedau Cynhyrchu Fferm Wynt Alltraeth Morecambe, menter ar y cyd rhwng Cobra Instalaciones y Servicios, S.A. (Cobra) a Flotation Energy Ltd:
www.morecambeandmorgan.com/morecambe

Mae'r prosiect **Ffermydd Gwynt Alltraeth Morgan a Morecambe: Asedau Trosglwyddo** hefyd yn cynnal ymgynghoriad anstatudol. Mae hyn yn cyfeirio at yr asedau a fydd yn cael eu defnyddio i gysylltu trydan a gynhyrchir gan Ffermydd Gwynt Alltraeth Morgan a Morecambe â'r grid cenedlaethol yn Penwortham, Swydd Gaerhirfryn. Ewch i www.morecambeandmorgan.com/transmission i gael rhagor o wybodaeth.



Mae'r llyfryn a'r ymgynghoriad hwn yn ymwneud â **Phrosiect Gwynt Alltraeth Mona** yn unig a dylai'r holl ymatebion i'r ymgynghoriad a ddarperir gan ddefnyddio'r dulliau a nodir yn y llyfryn hwn fod yn berthnasol i'r prosiect hwn yn **unig**.

Y Cefndir

Ym mis Chwefror 2021, dewisodd Ystad y Goron EnBW a bp fel y fel Cynigydd a Ffefrir ar gyfer dwy brydles 60 mlynedd yn Rownd 4 Prydlesu Gwynt ar y Môr, ac mae gan bp ac EnBW Gytundeb Prydlesu ar eu cyfer ar hyn o bryd.

Mae Prosiect Gwynt Alltraeth Mona yn un o'r prosiectau a fydd yn cael ei ddatblygu yn y ddwy Ardal Cynnig a Ffefrir. Prosiect Gwynt Alltraeth Morgan yw'r llall. Bydd pob un yn gallu cynhyrchu 1.5 gigawat (GW).

Fe wnaethom gynnal cam cyntaf ein hymgyngoriad anstatudol ar ein cynigion ar gyfer Prosiect Gwynt Alltraeth Mona yn ystod haf 2022 ac ail ymgynghoriad, wedi'i dargedu'n fwy penodol, yn ystod hydref 2022.

Rydym bellach wedi cyrraedd cam statudol yr ymgynghoriad. Er nad ydym yn rhagweld y bydd ymgynghoriad statudol arall ar y prosiect cyfan, byddwn yn parhau i ymgysylltu ag amrywiol randdeiliaid fel rhan o'n gwaith parhaus yn mireinio'r prosiect cyn i ni gyflwyno ein cais am gydsyniad datblygu.

Mae'r llyfryn hwn yn esbonio mwy am y prosiect ac yn cyflwyno:

- Crynodeb o'r cynigion diweddaraf
- Trosolwg o'n gwaith yn dilyn yr adborth a gawsom yn ystod ein dwy rownd gyntaf o ymgynghori yn 2022, gan gynnwys rhagor o waith amgylcheddol, peirianeg a dylunio
- Gwybodaeth am sut i roi adborth a dylanwadu ar ein cynigion
- Manylion ynghylch sut gallwch chi gael rhagor o wybodaeth a lle gallwch chi gwrrd â'n tîm

Yn ogystal â'r llyfryn hwn, mae nifer o adnoddau eraill ar gael i'ch helpu i ddeall ein prosiect yn fwy manwl. Cyfeirir at y rhain drwy'r llyfryn hwn a byddem yn eich annog i edrych arnynt. Mae'r holl ddogfennau hyn ar gael i'w darllen ar wefan y prosiect: www.morganandmona.com

Byddwch yn mynd yn syth i wefan ein prosiect, dim ond i chi sganio'r cod QR isod, lle gallwch chi weld yr holl adnoddau hyn:



Hyb ymgynghori ar wefan y prosiect

Mae ein gwefan yn rhoi rhagor o wybodaeth a chyd-destun sy'n ymwneud â'r prosiect. Mae'n cynnwys map rhyngweithiol lle gallwch nesáu, nodi lleoliadau penodol a rhoi adborth.

Adroddiad Gwybodaeth Amgylcheddol Ragarweiniol (PEIR)

Mae hon yn ddogfen dechnegol sy'n disgrifio'r prosiect a'r gwaith asesu amgylcheddol a wnaed hyd yma yn fanwl iawn. Y ddogfen hon yw sail yr ymgynghoriad hwn ac rydym yn gofyn am adborth ar ei chynnwys. Mae'n nodi effeithiau amgylcheddol, cymdeithasol ac economaidd posibl, gan gynnwys manteision y prosiect, yn ogystal ag unrhyw fesurau cychwynnol sy'n cael eu cynnig i liniaru'r effeithiau a nodwyd.

Crynodeb Annhechnegol o'r Adroddiad Gwybodaeth Amgylcheddol Ragarweiniol

Mae hwn yn grynodeb byrrach a mwy hygrych o brif bwyntiau'r Adroddiad Gwybodaeth Amgylcheddol Ragarweiniol.

Mae copïau wedi'u hargraffu o'r llyfryn ymgynghori hwn a Chrynodeb Annhechnegol yr Adroddiad Gwybodaeth Amgylcheddol Ragarweiniol ar gael i'w darllen yn Gymraeg ac yn Saesneg mewn nifer o leoliadau ar draws ardal y prosiect, yn ogystal â ffurflenni adborth wedi'u hargraffu. Mae rhestr lawn o'r lleoliadau ar gael ar wefan ein prosiect.

Cais am gydsyniad datblygu

Mae Prosiect Gwynt Alltraeth Mona yn cael ei ystyried yn Brosiect Seilwaith o Arwyddocâd Cenedlaethol. Mae hyn yn golygu bod angen gorchymyn cydsyniad datblygu (DCO) gan Ysgrifennydd Gwladol yr Adran Diogelwch Ynni a Sero Net.

Penderfynir ar Brosiectau Seilwaith o Arwyddocâd Cenedlaethol yn unol â Datganiadau Polisi Cenedlaethol. Y Datganiadau Polisi Cenedlaethol perthnasol ar gyfer y datblygiad arfaethedig hwn yw'r Datganiad Polisi Cenedlaethol Cyffredinol ar Ynni (EN-1), y Datganiad Polisi Cenedlaethol ar Seilwaith Ynni Adnewyddadwy (EN-3) a'r Datganiad Polisi Cenedlaethol ar Seilwaith Rhwydweithiau Trydan (EN-5). Mae'r Datganiadau Polisi Cenedlaethol yn nodi polisiau cenedlaethol y bydd yr Arolygiaeth Gynllunio yn eu defnyddio i asesu cynigion am brosiectau ynni mawr yn eu herbyn ac y bydd yr Ysgrifennydd Gwladol yn eu defnyddio i benderfynu ar gynigion o'r fath.

Rydym yn disgwyl cyflwyno ein cais am ganiatâd cynllunio yn 2024. Ymysg nifer o ddogfennau a chynlluniau pwysig, bydd ein cais yn cynnwys:

- Adroddiad ymgynghori yn crynhoi'r ymatebion i'r ymgynghoriad hwn ac yn esbonio sut rydym wedi ystyried adborth pobl.
- Datganiad amgylcheddol yn nodi'r ystyriaethau amgylcheddol ar gyfer y prosiect a sut rydym yn bwriadu lleihau effeithiau posibl.

Cyn cyflwyno cais, mae Deddf Cynllunio 2008 yn ei gwneud yn ofynnol i ddatblygwyr ymgynghori â chymunedau lleol ac ymgynghoreion statudol.

Bydd cyfle arall wedyn i bobl roi adborth pan fyddwn wedi cyflwyno ein cais. Bydd hyn yn digwydd drwy broses archwilio dan arweiniad Awdurdod Archwilio a benodir gan yr Arolygiaeth Gynllunio.

Bydd yr Awdurdod Archwilio wedyn yn paratoi adroddiad ar gyfer Ysgrifennydd Gwladol yr Adran Diogelwch Ynni a Sero Net. Yr Ysgrifennydd Gwladol fydd yn gwneud y penderfyniad terfynol ar ein cais ac rydym yn disgwyl cael y penderfyniad hwn yn 2025.

Crynodeb o'r broses o wneud cais am Orchymyn Cydsyniad Datblygu:



Mae rhagor o wybodaeth am y broses gynllunio ar gyfer Prosiectau Seilwaith o Arwyddocâd Cenedlaethol ar gael yn: <https://infrastructure.planninginspectorate.gov.uk/cy/legislation-and-advice/advice-notes/nodyn-cyngor-8-trosolwg-or-broses-cynllunio-seilwaith-o-arwyddocad-cenedlaethol-i-aelodaur-cyhoedd-a-phobl-eraill/>



Pam mae angen ynni gwynt ar y môr arnom

Gall y prosiect hwn chwarae rhan yn y gwaith o fynd i'r afael â thrawsnewid ynni drwy gynhyrchu ynni adnewyddadwy i gefnogi targedau Llywodraeth Cymru a'r DU.

Mae'r DU yn arweinydd byd mewn gwynt ar y môr ac mae'r moroedd o'n cwmpas yn ddelfrydol ar gyfer manteisio ar bŵer gwynt. Bydd ein prosiect yn weithredol erbyn 2030 a bydd yn chwarae rhan mewn trawsnewid ynni drwy'r canlynol:

- Cynhyrchu trydan carbon isel o fferm wynt ar y môr i gefnogi datgarboneiddio a diogelwch cyflenwad trydan Cymru a'r DU.
- Manteisio i'r eithaf ar y capasiti cynhyrchu o fewn cyfyngiadau'r safleoedd a'r seilwaith grid sydd ar gael.
- Cefnogi nod Llywodraeth Cymru i gynhyrchu ynni adnewyddadwy sy'n cyfateb i 70 y cant o ddefnydd Cymru erbyn 2030, fel y nodir yn y Cynllun Strategol Sero Net.
- Darparu swm sylweddol o ynni gwynt ar y môr i gefnogi targed Sero Net Llywodraeth y DU erbyn 2050 a'r ymrwymiad i ddarparu hyd at 50 gigawat (GW) o ynni gwynt ar y môr erbyn 2030.
- Cydfodoli a chydweithio â gweithgareddau, datblygwyr a gweithredwyr eraill er mwyn gallu cael cydbwysedd rhwng gwahanol ddefnyddwyr.

Bydd y prosiect hwn hefyd yn:

- Cyfrannu at gyflawni nodau Strategaeth Diogelwch Ynni'r DU.
- Cyfrannu at yr economi leol, ranbarthol a chenedlaethol drwy fuddsoddi'n sylweddol, yn ogystal â chynnig cyfleoedd cyflogaeth a seilwaith newydd yn ystod pob cam o'r prosiect.
- Parhau i gadw costau technoleg a datblygu i lawr er mwyn darparu ynni cost isel i ddefnyddwyr a darparu manteision cymunedol.
- Cyd-fynd â'r prif ffactorau sy'n sbarduno diweddariadau i bolisiâu cenedlaethol yng Nghymru a'r DU sy'n digwydd ar hyn o bryd ac sydd ar y gweill.

Mae'r DU eisoes yn cynhyrchu tua 13GW o'i phŵer o ynni gwynt ar y môr. Mae'n chwarae rhan gynyddol bwysig yn ein cymysgedd ynni. Er enghraifft, am gyfnod ar 29 Ionawr 2022 roedd gwynt ar y môr yn darparu 66% o gyfanswm ein cynnyrch ynni. Ond mae angen i ni wneud llawer iawn mwy. Er mwyn cyflawni nodau hinsawdd y DU, mae angen i ni gynyddu faint o ynni gwynt ar y môr rydym yn ei gynhyrchu bedair gwaith – sy'n golygu bod angen i ni osod a gweithredu capasiti hyd at 50GW erbyn 2030.

Sut mae ffermydd gwynt ar y môr yn gweithio

Beth yw generaduron tyrbinau gwynt?

Dyfeisiau yw'r rhain sy'n trosi egni cinetig gwynt yn egni trydanol.

I gael rhagor o wybodaeth am ddyluniad tebygol y generaduron tyrbinau gwynt ar gyfer Prosiect Gwynt Alltraeth Mona, edrychwch ar Gyfrol 1 – Rhagarweiniad, pennod 3 (Disgrifiad o'r Prosiect) yr Adroddiad Gwybodaeth Amgylcheddol Ragarweiniol.

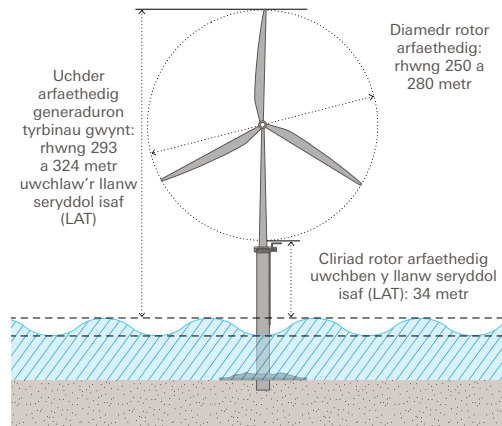


Diagram dangosol o sut y gallai generadur tyrbîn gwynt nodweddiadol edrych. Gall y dyluniad gwirioneddol fod yn wahanol.

Beth yw Platfformau Is-Orsaf ar y Môr (OSPs)?

Strwythurau sefydlog yw'r rhain a fyddai'n cael eu lleoli ar safle'r fferm wynt. Pwrpas y strwythurau hyn yw trosi'r pŵer o'r generaduron tyrbinau gwynt yn ffurf sy'n barod i'w throsglwyddo i'r lan.

Beth yw ceblau cyswllt y platfform?

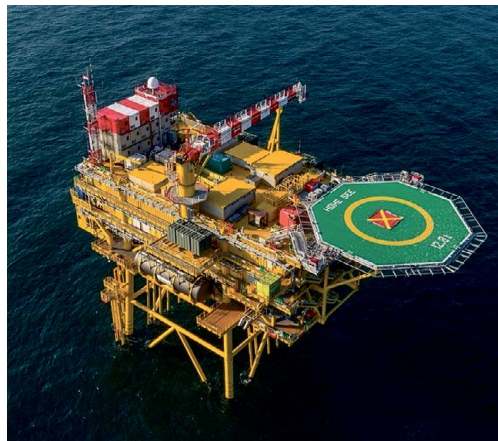
Mae'r rhain yn geblau trydanol sy'n cysylltu un neu fwy o blatfformau is-orsaf ar y môr.

Beth yw ceblau rhyng-arâe?

Ceblau yw'r rhain sy'n cysylltu generaduron y tyrbinau gwynt â'i gilydd ac â'r platfformau is-orsaf ar y môr.

Beth yw ceblau allforio o'r môr?

Ceblau yw'r rhain sy'n trosglwyddo trydan o'r platfformau is-orsaf ar y môr i'r lan.



Delwedd ddangosol yn dangos platfform is-orsaf ar y môr nodweddiadol. Gall y dyluniad gwirioneddol fod yn wahanol.

Prosiect Gwynt Alltraeth Mona – yr hyn rydym yn ei gynnig

Bydd Prosiect Gwynt Alltraeth Mona yn cael ei leoli yn nwyrain Môr Iwerddon, 28.2km o arfordir Ynys Môn, 39.9km o arfordir gogledd-orllewin Lloegr, a 42.3km o Ynys Manaw.

Mae glanfa'r prosiect ger Llanddulas, Conwy ar arfordir Gogledd Cymru a bydd yn cysylltu ag is-orsaf bresennol y National Grid ym Modelwyddan, Sir Ddinbych.

Bydd y fferm wynt yn cynnwys hyd at 107 o dyrbinau gwynt, a fydd yn cynhyrchu oddeutu 1.5GW o drydan.



Er mwyn adeiladu, gweithredu a chynnal Prosiect Gwynt Alltraeth Mona, bydd angen cyfuniad o seilwaith **ar y môr** ac **ar y tir** arnom. Mae cwmpas llawn Prosiect Gwynt Alltraeth Mona yn cael ei gyflwyno yn y diagram isod ac mae'n cynnwys y canlynol:

Ardal aráe Mona: Dyma lle bydd y tyrbinau gwynt a'u sylfeini, y ceblau rhyng-araeau, platfformau is-orsaf ar y môr yn ogystal â cheblau rhyng-gysylltu a cheblau allforio o'r môr yn cael eu lleoli. Bydd ardal yr aráe oddeutu 449km² ac mae'n bennaf yn nyfroedd môr mawr Cymru, gyda chanran fechan wedi'i lleoli yn nyfroedd môr mawr Lloegr.

Coridor cebl ar y môr Mona: Y coridor rhwng Ardal Aráe Mona a'r lanfa hyd at Benllanw Cymedrig y Gorllanw, lle bydd y ceblau allforio o'r môr yn cael eu lleoli.

Glanfa: Dyma lle mae'r ceblau allforio o'r môr yn cyrraedd y tir a'r ardal drosiannol lle mae'r ceblau ar y môr yn cysylltu â'r ceblau ar y tir.

Ardal ddatblygu arfaethedig ar y tir Mona: Yr ardal ar y tir sy'n cynnwys penllanw cymedrig y gorllanw lle bydd y lanfa, coridor ceblau ar y tir Mona, yr is-orsaf ar y tir, a choridor ceblau cysylltu Mona â'r grid 400kV rhwng is-orsaf ar y tir Mona ac is-orsaf bresennol y National Grid ym Modelwyddan.

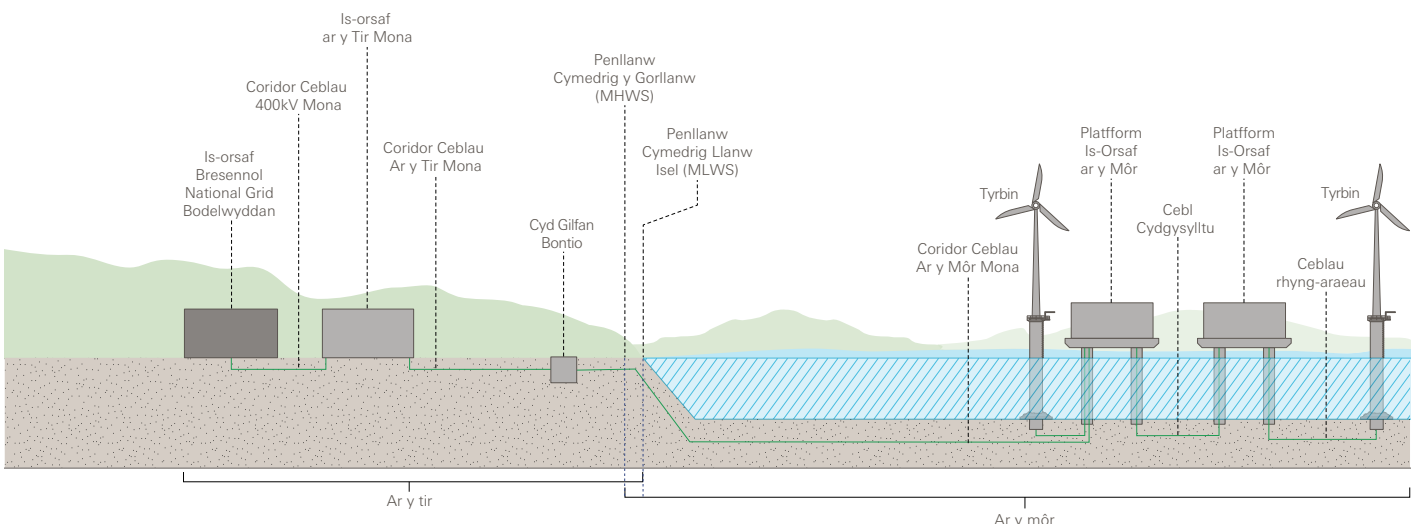
Mae'r ardal ddatblygu hefyd yn cynnwys ardaloedd lliniaru a chyfleusterau adeiladu dros dro (fel ffyrdd mynediad a chompowndiau adeiladu).

Is-orsaf ar y tir Mona: Dyma lle bydd yr is-orsaf newydd yn cael ei lleoli, sy'n cynnwys y cydrannau ar gyfer trawsnewid y pŵer a gyflenwir o'r fferm wynt ar y môr hyd at 400kV.

Oherwydd bod datblygu ffermydd gwynt ar y môr yn gallu bod yn gymhleth, mae rhai o fanylion y prosiect yn dal i gael eu datblygu adeg paratoi ein cais ac mae angen hyblygrwydd mewn rhai manau o ran sut gellir cyflawni'r prosiect. Gallai hyn gynnwys:

- Union nifer, lleoliad, a maint a ffrfweddiad y generaduron tyrbinau gwynt ac unrhyw ddatblygiad cysylltiedig.
- Y math o sylfaen y gallem ei defnyddio ar gyfer y tyrbinau gwynt a phlatfformau'r is-orsaf.

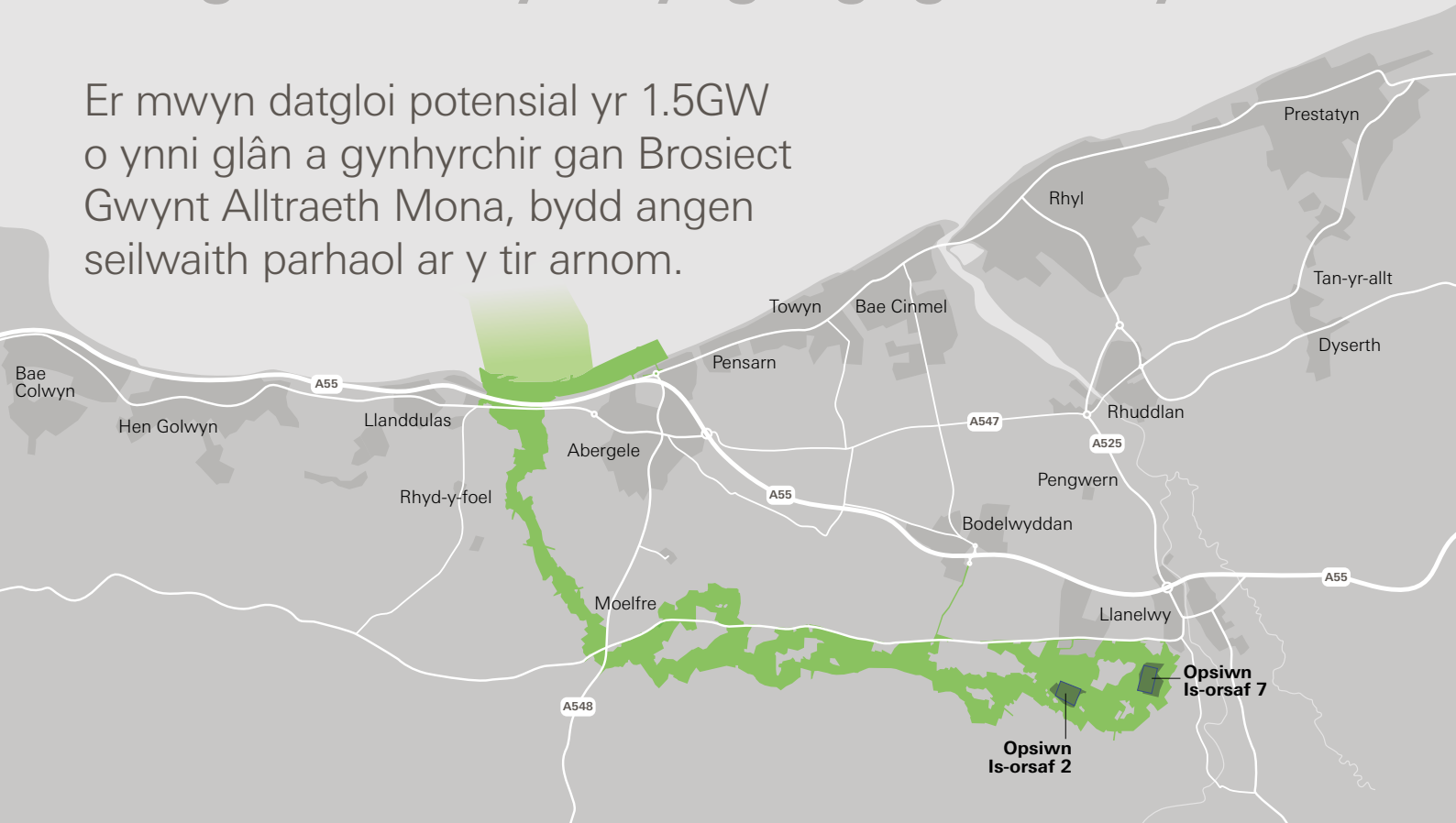
Ar hyn o bryd, rydym yn disgwyl y bydd agwedd y prosiect ar y môr yn cynnwys hyd at **107 o eneraduron tyrbinau gwynt a hyd at bedwar o blatfformau is-orsaf ar y môr**, yn ogystal â **cheblau rhyng-gysylltu ar y môr a cheblau rhyng-arae**.



Cydrannau Prosiect Gwynt Alltraeth Mona

Ein gwaith ar y tir yng Ngogledd Cymru

Er mwyn datgloi potensial yr 1.5GW o ynni glân a gynhrychir gan Brosiect Gwynt Alltraeth Mona, bydd angen seilwaith parhaol ar y tir arnom.



Bydd ein seilwaith ar y tir yn cario trydan o lanfa (sef lle mae'r ceblau ar y môr yn cyrraedd y lan) i'r rhwydwaith trawsyrru trydan. I wneud hyn, bydd angen i ni adeiladu seilwaith gan gynnwys ceblau tanddaearol, is-orsaf newydd ar y tir ger Bodelwyddan yn Sir Ddinbych, a chysylltiad ag is-orsaf bresennol y National Grid yno, sydd wedi cael ei dewis ar gyfer ein cysylltiad.

Mae lleoliad opsiynau is-orsaf ar y tir Mona a'r seilwaith parhaol arall yn seiliedig ar broses o ddewis safle a mireinio llwybrau. Mae'r manylion wedi'u nodi yn yr Adroddiad Gwybodaeth Amgylcheddol Ragarweiniol. Ystyriwyd ystod eang o gyfyngiadau dynol, biolegol a ffisegol yn ogystal â ffactorau technegol a pheirianeg. Mae'r broses o ddewis a mireinio safleoedd yn parhau, a bydd y lleoliadau a ddewisir ar gyfer is-orsaf ar y tir Mona a cheblau ar y tir yn cael eu cyflwyno yn y cais am ganiatâd.

Cysylltu ar y môr ac ar y tir

Bydd y ceblau allforio o'r môr yn cysylltu â'r ceblau allforio ar y tir mewn pyrth cysylltu trosiannol (TJBs), a fydd uwchben penllanw cymedrig y gorllanw (MHWS) ar dir fferm i'r de o'r A547 ger Llanddulas.



Mae angen un porth cysylltu trosiannol ar gyfer pob cylched cebl allforio i sicrhau y gall y gwaith uniadu ddigwydd mewn amgylchedd addas, ac i ddiogelu'r uniadau. Ar ôl uno, mae'r pyrth cysylltu trosiannol yn cael eu gorchuddio a'r tir uwchben yn cael ei adfer. Rydym yn rhagweld y bydd angen pedwar porth cysylltu trosiannol arnom.

Ein coridor ceblau ar y tir

Fel datblygwyr cyfrifol, rydym wedi ymrwymo i ddylunio llwybrau ceblau gan ystyried buddiannau pennaf ein cymunedau. Rydym yn ystyried llawer o ffactorau i wneud yn siŵr ein bod yn dod o hyd i'r ateb gorau posibl ar gyfer y prosiect a chymunedau lleol. Mae hyn yn cynnwys gosod ein ceblau dan y ddaear ac osgoi cyfyngiadau fel aneddiadau a seilwaith presennol, neu ardaloedd sy'n cael eu gwarchod am resymau amgylcheddol.

Ar gyfer ein prosiect, rydym hefyd yn defnyddio canllawiau gan ffynonellau a sefydliadau arbenigol, fel Nodyn Cyngor 7 yr Arolygiaeth Gynllunio, Cadw, Ymddiriedolaeth Archaeolegol Clwyd Powys, awdurdodau lleol a Cyfoeth Naturiol Cymru.

Allwedd

-  Ardal chwilio coridor ceblau ar y tir
-  Lleoliadau potensial ar gyfer is-orsaf

Rydym wedi nodi llwybr dangosol yn ardal chwilio coridor ceblau ar y tir Mona. Ar hyn o bryd, rhagwelir y bydd y coridor ar y tir oddeutu 18km o hyd, gyda cheblau fel arfer wedi'u claddu o dan y ddaear. Byddai'r ceblau'n mynd tua'r de o'r lanfa ac yn mynd i'r gorllewin o Abergele.

Yna byddent yn teithio tua'r de-ddwyrain tuag at gyffordd yr A548 a'r B5381 ac yna i'r gogledd-ddwyrain yng nghyffiniau'r B5831 cyn troi i'r dwyrain tuag at Fodelwyddan, a rhedeg i'r de o'r B5831.

Ein his-orsaf

Mae angen is-orsaf bwrpasol ar y tir ar y prosiect i ddal a rheoli'r offer sy'n trawsnewid y pŵer a gyflenwir gan y fferm wynt yn drydan y gellir ei ddefnyddio.

Bydd yr is-orsaf ar y tir hefyd yn cynnwys yr offer ategol sydd ei angen ar gyfer ei gweithredu a'i chynnal a'i chadw hi.

Yn ystod hydref 2022, fe wnaethom gwblhau ymgynghoriad anstatudol wedi'i dargedu a oedd yn gofyn i gymunedau lleol a rhanddeiliaid ystyried rhestr o saith lleoliad posibl ar gyfer is-orsaf ar y tir. Fe wnaethom ddefnyddio adborth o'r ymgynghoriad hwnnw – yn ogystal â chanfyddiadau ein hasesiadau a'n hastudiaethau technegol manwl, sy'n parhau – i leihau nifer y lleoliadau posibl ar gyfer is-orsaf ar y tir i ddau.

Cynigir dau leoliad i'w hystyried fel rhan o'r ymgynghoriad:

- Is-orsaf ar y tir (Opsiw'n LSS 2) sydd yn union i'r de o is-orsaf 400kV Bodelwyddan a llinellau uwchben 400kV Bodelwyddan i Bentir
- Is-orsaf ar y tir (Opsiw'n LSS 7) sydd i'r dwyrain o is-orsaf 400kV Bodelwyddan, ger Pen-rhew ac i'r de-ddwyrain o Lanelwy

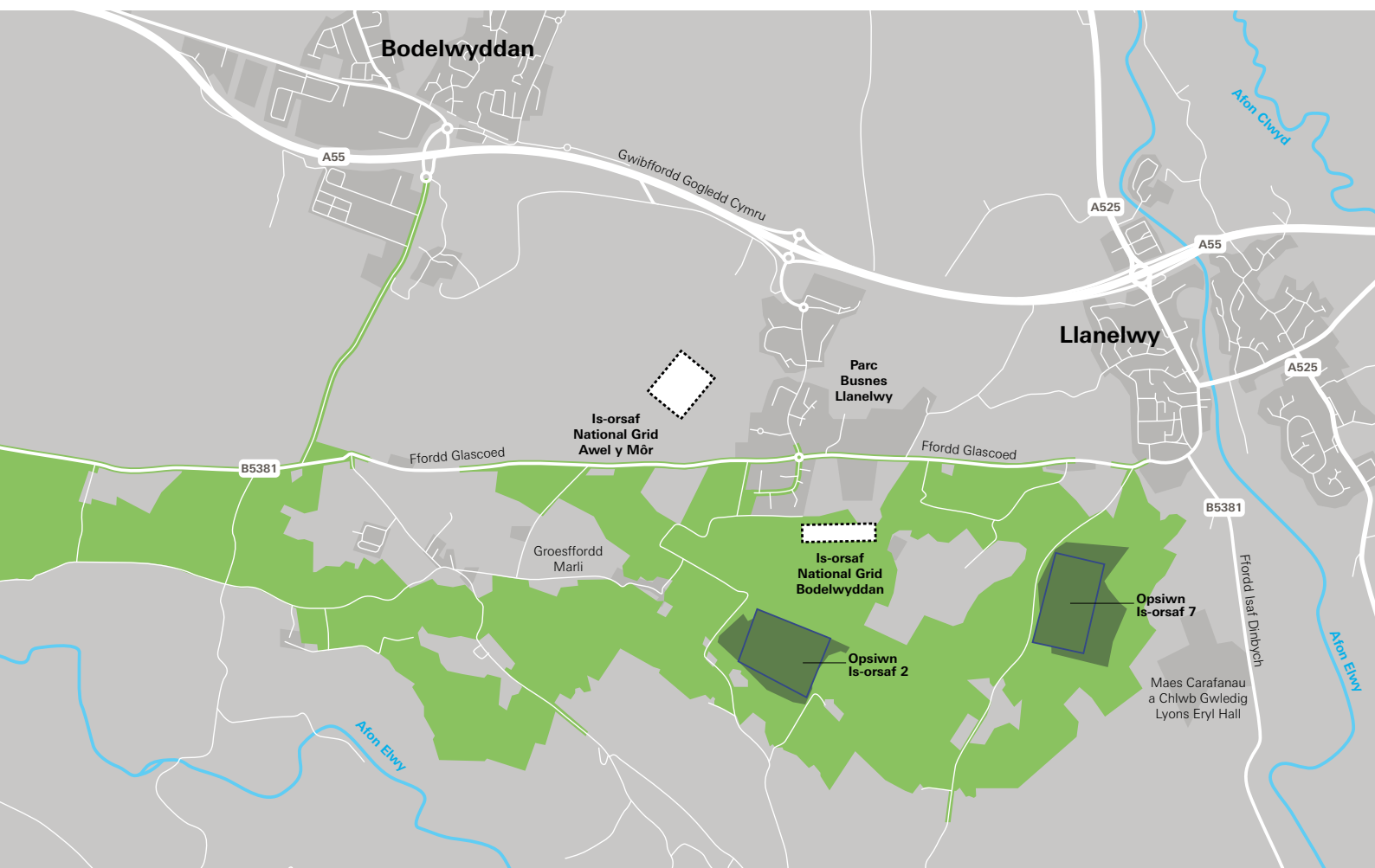
Bydd safle terfynol yr is-orsaf ar y tir yn cael ei nodi gan ystyried canfyddiadau'r broses o Aseu'r Effeithiau Amgylcheddol, yn ogystal â'r astudiaethau parhaus a'r adborth a geir o'r broses ymgynghori.

Mae'r lleoliadau ar gyfer opsiynau is-orsaf ar y tir Mona i'w gweld ar y diagram isod ac mae'r ddau opsiwn wedi'u hasesu yn yr Adroddiad Gwybodaeth Amgylcheddol Ragarweiniol. Dim ond un o'r opsiynau a gyflwynir yn y cais am Orchymyn Cydsyniad Datblygu. Mae hyn hefyd yn berthnasol i'r lanfa ac i goridau y ceblau ar y tir.

Cyfleusterau adeiladu dros dro

Bydd angen compowndiau adeiladu dros dro ac ardaloedd gwaith er mwyn hwyluso'r gwaith o adeiladu'r is-orsaf ar y tir, llwybr y ceblau ar y tir a'r lanfa. Bydd hyn hefyd yn cynnwys cyfleusterau fel ffyrdd mynediad.

Mae lleoliadau posibl ar gyfer y cyfleusterau adeiladu dros dro i'w gweld yn yr Adroddiad Gwybodaeth Amgylcheddol Ragarweiniol: Cyfrol 1 – Rhagarweiniad, pennod 3 (Disgrifiad o'r prosiect), a hoffem gael eich barn ar y lleoliadau hyn.



Adeiladu Prosiect Gwynt Alltraeth Mona

Bydd y gwaith o adeiladu'r prosiect yn cynnwys technegau peirianeg manwl ac arbenigol. Amlinellir y prif egwyddorion isod.

Tyrbinau gwynt

Rydym yn cynnig defnyddio generaduron tyrbinau gwynt â thri llafn arnyn nhw (yn debyg i'r rheini yn y llun). Bydd y rhain yn cynnwys yr elfennau canlynol:

- Rotorau, gan gynnwys llafnau a both (yn cysylltu'r llafnau â'r siafft a'r system gyriant).
- Nasél, sy'n dal y generadur trydan, yr electroneg rheoli a'r system gyriant.
- Cefnogaeth strwythurol, sy'n cynnwys tŵr tiwb dur ar ben strwythur sylfaen.

Cynllun a dyluniad y fferm wynt

Mae union gynllun y generaduron tyrbinau gwynt yn dal i gael ei ddatblygu ac ni fydd yn cael ei gwblhau'n derfynol nes bydd yr Ysgrifennydd Gwladol dros Ddiogelwch Ynni a Sero Net wedi rhoi caniatâd i'r prosiect.

Bydd generaduron tyrbinau gwynt yn cael eu gosod mewn rhesi. Bydd bwllch o 875 metr o leiaf rhwng pob generadur tyrbinau gwynt unigol mewn rhes. Bydd bwllch o 1000 metr o leiaf rhwng pob rhes o eneraduron tyrbinau gwynt.

Efallai y bydd llefydd gwag ar safle'r fferm wynt. Gall hyn fod oherwydd rhai amodau llai ffafriol ar wely'r môr neu, er enghraifft, oherwydd bod angen i ni gadw draw oddi wrth seilwaith presennol.

Cysylltu rhwng y môr a'r tir – Pwrth Cysylltu Trosiannol

Bydd y ceblau allforio o'r môr yn cysylltu â'r ceblau allforio ar y tir mewn hyd at bedwar porth cysylltu trosiannol.

Bydd y pwrth cysylltu trosiannol ar y tir yn uwch na Phenllanw Cymedrig y Gorllanw ar dir amaeth i'r de o'r A547. Mae'r ardal chwilio lawn ar gyfer y rhain i'w gweld yn y diagram ar dudalen 12.

Ffeithiau cyflym: generaduron tyrbinau gwynt

Mae'r wybodaeth isod yn seiliedig ar y ddealltwriaeth gyfredol a gellir ei mireinio ar ôl i'r ymgynghoriad ddod i ben a chyn cyflwyno ein cais am Orchymyn Cydsyniad Datblygu. Mae'r niferoedd hyn yn seiliedig ar dybio y cynhyrchir 1.5GW o drydan.

- Nifer arfaethedig o eneraduron tyrbinau gwynt: **hyd at 107**
- Diamedr y rotor arfaethedig: **rhwng 250 a 280 metr**
- Uchder arfaethedig y generaduron tyrbinau gwynt i'r brig: **rhwng 293 a 324 metr uwchlaw'r distyll astronomegol isaf**
- Cliriad arfaethedig y rotor uwchlaw'r distyll astronomegol isaf: **34 metr**

Ffeithiau cyflym: platfformau is-orsaf ar y môr

- Uchafswm arfaethedig nifer y platfformau is-orsaf ar y môr: **4**
- Lled mwyaf y rhan uchaf arfaethedig (mae 'rhan uchaf' yn golygu'r prif strwythur ar ben y strwythur sylfaen, uwchlaw arwyneb y môr): **60 metr**
- Hyd mwyaf y rhan uchaf arfaethedig: **80 metr**
- Pwynt uchaf y rhan uchaf arfaethedig (uwchlaw'r distyll astronomegol isaf), heb gynnwys y lanfa i hofrenyddion a'r deunydd amddiffyn rhag mell: **70 metr**

Ceblau ar y tir

Bydd Coridor Ceblau Ar y Tir Mona oddeutu 18km o hyd a bydd y ceblau'n cael eu claddu o dan y ddaear. Wrth ddylunio'r llwybr, byddwn yn ystyried lle mae angen croesi o dan nodweddion fel piblinellau, draeniau tir, priffyrdd neu afonydd. Efallai y bydd Coridor Ceblau Ar y Tir Mona hyd at 100m o led (gan gynnwys y lled adeiladu dros dro) er mwyn gallu gosod hyd at bedair cylched cebl, ond rydym yn disgwyl y bydd y lled hwn yn llai mewn rhai ardaloedd cyn i ni gyflwyno ein cais, yn dilyn rhagor o arolygon ac astudiaethau.

Ar ôl cwblhau a chomisiynu'r gwaith gosod ceblau, bydd y ffordd gludo dros dro yn cael ei thynnu a'r tir yn cael ei adfer gan ddefnyddio isbridd ac uwchbridd a oedd wedi'u cadw. Bydd yr holl gompowndiau adeiladu dros dro a ffensys dros dro yn cael eu tynnu, bydd trefniadau draenio a/neu ddyfrhau caeau yn cael eu hadfer a bydd y tir yn cael ei adfer i'w gyflwr gwreiddiol. Lle bo'n ymarferol, ystyrir adfer rhannau o goridor ceblau ar y tir Mona yn gynnar.

Bydd gwrychoedd yn cael eu hailblannu gan ddefnyddio rhywogaethau brodorol lleol, lle bo hynny'n ymarferol. Defnyddir contractwyr cymwys a phrofiadol i wneud y gwaith adfer, a fydd yn golygu adfer y gwrych i gyfateb i'r gwrychoedd sy'n weddill ym mhob lleoliad. Lle bo'n briodol, efallai y bydd rhywfaint o welliannau (fel plannu rhywogaethau addas ychwanegol) yn cael eu gwneud.

Is-orsaf ar y tir

Bydd angen compownd adeiladu ger is-orsaf ar y tir Mona. Bydd y compownd wedi'i leoli yn Ardal Ddatblygu Arfaethedig ar y Tir Mona a bydd yn cynnwys swyddfeydd, cyfleusterau lles, lle i storio offer a chyfarpar a mannau parcio ar gyfer staff adeiladu.

Rhagwelir y bydd mynediad adeiladu i safle'r is-orsaf ar y tir yn defnyddio'r llwybr mynediad parhaol arfaethedig, er y gellir defnyddio arwyneb dros dro yn ystod y cam adeiladu. Bydd angen gosod y llwybr mynediad hwn yn gynnar yn y broses adeiladu.

Cyn dechrau ein holl waith ar y tir, bydd nifer o arolygon ac astudiaethau cyn adeiladu yn cael eu cynnal i roi gwybodaeth i'r timau dylunio wrth ddatblygu'r dyluniad terfynol, gan gynnwys:

- Gwaith archaeolegol cyn adeiladu
- Arolygon ecolegol cyn y cam adeiladu
- Ymchwiliadau geodechnegol
- Astudiaethau draenio

Mae is-strwythurau adeiladu'r is-orsaf ar y tir yn debygol o gynnwys deunyddiau cladin a dur. Bydd y gwaith dur strwythurol yn cael ei saernio a'i baratoi oddi ar y safle ac yn cael ei ddanfôn i'r safle i'w adeiladu.

Bydd Cynllun Rheoli Tirwedd, Ecoleg a Hydroleg yn cael ei baratoi ar gyfer safle'r is-orsaf ar y tir a fydd yn nodi'r mesurau lliniaru ar gyfer sgrinio, cynefinoedd ecolegol a rheoli dŵr ffo wyneb. Bydd hwn yn cael ei gyflwyno gyda'r cais am gydsyniad.

Cod Ymarfer Adeiladu

Bydd yr holl waith adeiladu'n cael ei wneud yn unol â Chod Ymarfer Adeiladu. Bydd y Cod Ymarfer Adeiladu yn amlinellu'r mesurau rheoli pwysig y byddwn yn gofyn i'n holl gontractwyr eu mabwysiadu a'u rhoi ar waith ar gyfer yr holl waith adeiladu perthnasol ar gyfer elfennau ar y tir Prosiect Gwynt Alltraeth Mona.

Bydd y Cod Ymarfer Adeiladu yn cael ei ddatblygu drwy drafod â'n rhanddeiliaid. Bydd yn parhau i fod yn ddogfen ddrafft yn ystod ein hymgyngoriad, ein cam ymgeisio a thrwy gydol y broses Archwilio, a bydd yn cael ei chwblhau pan fydd gennym ddyluniad manwl ar ôl cael cydsyniad. Bydd gweithrediad y Cod Ymarfer Adeiladu yn cael ei sicrhau drwy ofynion y Gorchymyn Cydsyniad Datblygu.

Adborth

Edrychwch ar ein map adborth rhyngweithiol <https://feedback.morganandmona.com/cy> i weld delweddau o sut gallai Prosiect Gwynt Alltraeth Mona edrych o wahanol bwyntiau ar hyd y lan. Delweddau yn unig yw'r rhain. Nid oes penderfyniad wedi'i wneud eto ynghylch dyluniad terfynol y fferm wynt.

Cefnogi'r economi leol, ranbarthol a chenedlaethol

Yn ogystal â chwarae rhan allweddol yn y gwaith o fynd i'r afael â newid yn yr hinsawdd, bydd ein cynigion ar gyfer Prosiect Gwynt Alltraeth Mona yn datgloi manteision economaidd sylweddol, o ran y swyddi y byddwn yn eu creu a'r cyfleoedd cadwyn gyflenwi a fydd ar gael i fusnesau ledled Cymru a'r DU gyfan.

Bydd y prosiect yn cefnogi'r economi leol, ranbarthol a chenedlaethol mewn nifer o ffyrdd:

- Cyfrannu at yr economi drwy fuddsoddi'n sylweddol, yn ogystal â chynnig cyfleoedd cyflogaeth a seilwaith newydd yn ystod pob cam o'r prosiect.
- Parhau i gadw costau technoleg a datblygu i lawr er mwyn darparu ynni cost isel i ddefnyddwyr a darparu manteision cymunedol i helpu i fynd i'r afael â thlodi tanwydd.

Swyddi

Wrth i ni ddatblygu ein cynlluniau'n fanylach, bydd graddfa'r hwb economaidd hwn yn dod yn gliriach – ond mae ein gwaith modelu wedi dangos y byddwn yn creu ac yn cefnogi tua 3,420 o swyddi i gyd yn ystod camau gwahanol ein prosiect. Mae hyn yn torri i lawr i:

Cadwyn gyflenwi

Rydym yn gwybod bod prosiectau gwynt ar y môr yn dod â manteision sylweddol i'w cymunedau lleol ac rydym yn credu ei bod hi'n eithriadol o bwysig bod y gadwyn gyflenwi leol yn cyfrannu at y prosiect hwn hefyd. Rydym wedi lansio porth cyflenwyr pwrpasol lle gall cwmnïau lleol baru eu sgiliau ag anghenion y prosiectau. Mae'r porth yn galluogi cwmnïau o bob maint i gofrestru eu diddordeb ar gyfer gwaith yn y dyfodol. Mae'r prosiect yn annog cyflenwyr yn y DU i gofrestru eu diddordeb yn www.enbw-bp.com/suppliers yn enwedig y rheini sydd â chysylltiadau ar draws Gogledd Cymru a Gogledd-orllewin Lloegr.

Porthladdoedd a harbws

Rydym yn ymgysylltu â phorthladdoedd a harbws o amgylch Môr Iwerddon a allai gefnogi gweithgareddau adeiladu ac yna gweithredu a chynnal a chadw'r ffermydd gwynt yn y pen draw.

Adborth

Oes gennych chi unrhyw adborth ar sut gall Prosiect Gwynt Alltraeth Mona gefnogi'r economi leol, ranbarthol a chenedlaethol? Edrychwch ar dudalen 22 (Dweud eich dweud) i gael gwybodaeth am sut gallwch chi roi adborth.

710

o swyddi yn ystod y gwaith cynllunio a dylunio, gan gynhyrchu cyflogau gwerth tua £19.7m bob blwyddyn*

2,120

o swyddi yn ystod y cyfnod adeiladu, gan gynhyrchu cyflogau gwerth tua £74.8m bob blwyddyn*

590

o swyddi yn ystod gweithrediadau, gan gynhyrchu cyflogau gwerth tua £27.6m bob blwyddyn*



Sut rydym wedi datblygu ein cynigion

Rydym wedi bod yn gwneud mwy o waith ers ein hymgyngghoriad anstatudol cyntaf yn 2022.

Rydym wedi bod yn cynnal asesiadau ar draws amrywiaeth o feysydd er mwyn deall yn well yr ardal y gallem weithio ynddi ac effeithiau posibl Prosiect Gwynt Alltraeth Mona. Mae hyn yn cynnwys gwaith i ddeall dyluniad arfaethedig y prosiect yn well a sut gellid ei adeiladu (edrychwch ar dudalen 14, Adeiladu Prosiect Gwynt Alltraeth Mona). Isod, rydym wedi rhoi trosolwg o rywfaint o'r gwaith arall rydym wedi bod yn ei wneud.

Cofiwch nad yw'r wybodaeth yn gwbl gynhwysfawr nac yn cynrychioli'r holl waith rydym wedi'i wneud. Mae rhagor o wybodaeth fanwl am yr holl asesiadau rydym wedi'u cynnal a'r canlyniadau dilynol ar gael yn ein Hadroddiad Gwybodaeth Amgylcheddol Ragarweiniol.

Ystyriaethau amgylcheddol

Bydd Prosiect Gwynt Alltraeth Mona yn arwain at fanteision amgylcheddol hirdymor cadarnhaol drwy gynhyrchu ynni i ddarparu ynni adnewyddadwy i gartrefi. Fodd bynnag, rydym yn sylweddoli y gall unrhyw ddatblygiad seilwaith mawr arwain at effeithiau tymor byr, ac mae'n bwysig bod yr effeithiau hyn yn cael eu nodi, eu rheoli, eu lliniaru neu, os yw'n bosibl, eu hosgoi.

Ym mis Mai 2022 fe wnaethom gyhoeddi Adroddiad Cwmpasu a oedd yn amlinellu'r hyn roeddem yn ei ddeall, ar y pryd, fel effeithiau tebygol y prosiect ar yr amgylchedd a sut byddem yn eu hasesu. Ar ôl cyhoeddi ein Hadroddiad Cwmpasu, cawsom Farn Gwmpasu'r Ysgrifennydd Gwladol, a ddarparwyd ym mis Mehefin 2022. Mae ein Hadroddiad Cwmpasu ar gael i'w ddarllen yn www.morganandmona.com.

Mae'r Farn Gwmpasu ar gael i'w darllen ar wefan yr Arolygiaeth Gynllunio: <https://infrastructure.planninginspectorate.gov.uk/cy/>

Ers derbyn y Farn Gwmpasu, rydym wedi bod yn cynnal amrywiaeth o asesiadau amgylcheddol er mwyn deall effeithiau posibl y prosiect yn well. Rydym hefyd wedi ymgysylltu â chyrff statudol, gan gynnwys y Sefydliad Rheoli Morol, i ddeall mewn rhagor o fanylder y maes rydym yn bwriadu gweithio ynddo.

Ym mhennod 5 ein Hadroddiad Gwybodaeth Amgylcheddol Ragarweiniol, rydym wedi nodi sut rydym wedi mynd i'r afael â'r sylwadau sydd wedi'u cynnwys yn y Farn Gwmpasu.

Ein Hadroddiad Gwybodaeth Amgylcheddol Ragarweiniol

Rydym wedi cyhoeddi Adroddiad Gwybodaeth Amgylcheddol Ragarweiniol i gefnogi'r hymgyngghoriad hwn. Mae hwn yn ofyniad statudol yn y broses Gorchymyn Cydsyniad Datblygu, ac mae'n cyflwyno canfyddiadau rhagarweiniol ein hasesiadau amgylcheddol, gan gynnwys effeithiau amgylcheddol tebygol y prosiect a sut gellid eu lliniaru.

Rydym am i chi ddweud wrthym a oes unrhyw effeithiau amgylcheddol posibl rydych chi'n meddwl y gallem fod wedi'u methu neu unrhyw beth arall y dylem ei ystyried.

Bydd adborth yn yr ymgynghoriad hwn, a rhagor o waith technegol, yn ein helpu i fireinio ein cynlluniau a datblygu ein Datganiad Amgylcheddol, a fydd yn rhan bwysig o'n cais am Orchymyn Cydsyniad Datblygu.

Mae ymgynghori'n rhan bwysig o'r broses o asesu'r effaith amgylcheddol ac mae wedi cael ei wneud hyd yma gyda rhanddeiliaid statudol ac anstatudol drwy ymgynghori cyn cwmpasu a thrwy Adroddiad Cwmpasu'r Asesiad o'r Effaith Amgylcheddol. Mae crynodeb o'r prif faterion a godwyd yn ystod y gweithgareddau ymgynghori a gynhaliwyd hyd yma, sy'n benodol i ddisgrifiad y prosiect, wedi'i gyflwyno ym Mhennod 3 yr Adroddiad Gwybodaeth Amgylcheddol Ragarweiniol, ynghyd â sut mae'r materion hyn wedi cael eu hystyried wrth ddylunio Prosiect Gwynt Alltraeth Mona.

Adborth

Oes gennych chi unrhyw adborth ar y gwaith rydym wedi'i wneud ers ein hymgyngghoriad anstatudol cyntaf yn 2022?

Oes gennych chi unrhyw adborth ar sut mae Prosiect Gwynt Alltraeth Mona wedi ystyried yr amgylchedd?

Edrychwch ar dudalen 22 (Dweud eich dweud) i gael gwybodaeth am sut gallwch chi roi adborth.

Pysgodfeydd masnachol, morgludiant a mordwyo

Rydym wedi cynnal amrywiaeth o asesiadau yn ardal ein hastudiaeth i weld sut gallai safle ein fferm wynt arfaethedig effeithio ar bysgodfeydd masnachol, morgludiant a mordwyo.

Isod, rydym wedi rhoi trosolwg o ganlyniadau'r asesiadau hyn. Mae rhagor o wybodaeth fanwl am yr holl asesiadau rydym wedi'u cynnal a'r canlyniadau dilynol ar gael ym mhennod 11 ein Hadroddiad Gwybodaeth Amgylcheddol Ragarweiniol.

Pysgodfeydd masnachol

Yn ystod cam gweithredu a chynnal a chadw Prosiect Gwynt Alltraeth Mona, canfu ein hasesiadau amrywiaeth o effeithiau ar bysgodfeydd masnachol, gyda'r mwyafrif yn 'fach iawn' neu'n 'is' ac 'yn anarwyddocaol'.

Bydd y prosiect yn parhau i ymgysylltu â rhanddeiliaid yn y rhanbarth sy'n ymwneud â physgodfeydd masnachol ac yn ystyried sut gall Prosiect Gwynt Alltraeth Mona leihau unrhyw effeithiau posibl ymhellach.

Morgludiant a mordwyo

Datblygwyd gwaelodlin morgludiant a mordwyo drwy adolygu cyhoeddiadau perthnasol, casglu a dadansoddi data am draffig llongau a digwyddiadau'n ymwneud â llongau yn hanesyddol, ac ymgynghori â rhanddeiliaid allweddol. Mae Prosiect Gwynt Alltraeth Mona wedi'i leoli mewn ardal sy'n cael ei defnyddio'n aml gan amrywiaeth o wahanol ddefnyddwyr morol.

Nodwyd rhai effeithiau posibl ar forgludiant a mordwyo, sy'n gysylltiedig â chamau adeiladu, gweithredu a chynnal a chadw, a datgomisiynu Prosiect Gwynt Alltraeth Mona. Mae'r effeithiau a aseswyd yn cynnwys: effeithiau ar lwybr llongau, effeithiau ar weithrediadau porthladd, effeithiau ar ddiogelwch mordwyo ac effeithiau ar ymateb i argyfwng. Gyda'r mesurau a fabwysiadwyd fel rhan o Brosiect Gwynt Alltraeth Mona (er enghraifft, llongau gwarchod) ar waith, mae'r rhan fwyaf o'r effeithiau hyn yn arwain at effeithiau nad ydynt yn 'arwyddocaol' o ran cynllunio.

Pan fydd mwy o risgiau 'arwyddocaol' yn cael eu nodi, rydym wedi ymrwymo i archwilio dulliau rheoli risg ychwanegol drwy gyfrwng astudiaethau pellach ac ymgysylltu â rhanddeiliaid i sicrhau eu bod yn briodol ac yn ddigonol ar gyfer lleihau risgiau i 'mor isel ag sy'n rhesymol ymarferol' (ALARP) cyn cyflwyno'r cais. Bydd mesurau rheoli risg priodol wedyn yn cael eu sicrhau drwy unrhyw ganiatâd a roddir i'r prosiect.



Adborth

Oes gennych chi unrhyw adborth ar sut mae ein prosiect yn rhyngweithio â physgodfeydd masnachol, morgludiant a mordwyo? Edrychwch ar dudalen 22 (Dweud eich dweud) i gael gwybodaeth am sut gallwch chi roi adborth.

Beth rydym yn ymgynghori yn ei gylch

Mae'r ymgynghoriad statudol hwn yn gyfle pwysig i gymunedau lleol (gan gynnwys preswylwyr, busnesau, sefydliadau ac ymwelwyr) gymryd rhan a dylanwadu ar ein cynigion. Mae'n dilyn dau ymgynghoriad anstatudol a gynhaliwyd yn ystod 2022 – ymgynghoriad rhagarweiniol, ac ymgynghoriad wedi'i dargedu ar leoliadau posibl is-orsafoedd.

Yn ogystal ag ymgynghori â chymunedau lleol, rydym yn ymgynghori â rhanddeiliaid technegol, gan gynnwys sefydliadau fel y Sefydliad Rheoli Morol a Cyfoeth Naturiol Cymru, cynrychiolwyr etholedig lleol a rhanddeiliaid perthnasol eraill.

Rydym yn gofyn am adborth ar ein cynigion, gan gynnwys ar y canlynol:

- Lleoliad ac arâe ein tyrbinau gwynt ar y môr a'r seilwaith cysylltiedig
- Ein llwybr arfaethedig ar gyfer ceblau ar y tir
- Safle arfaethedig ein his-orsaf ar y tir
- Sut gallwn ni leihau ein heffeithiau adeiladu
- Pob agwedd a drafodir yn ein Hadroddiad Gwybodaeth Amgylcheddol Ragarweiniol

Pam mae'r Adroddiad Gwybodaeth Amgylcheddol Ragarweiniol mor bwysig?

Mae'r Adroddiad hwn yn cynnwys yr wybodaeth amgylcheddol ragarweiniol ar gyfer Prosiect Gwynt Alltraeth Mona ac mae'n amlinellu canfyddiadau'r Asesiad o'r Effaith Amgylcheddol hyd yma i gefnogi'r gwaith ymgynghori cyn ymgeisio, sy'n angenrheidiol o dan Ddeddf Cynllunio 2008. Bydd yr Asesiad o'r Effaith Amgylcheddol yn cael ei gwblhau'n derfynol ar ôl cwblhau'r ymgynghoriad cyn ymgeisio a'r Datganiad Amgylcheddol. Bydd yr Asesiad terfynol o'r Effaith Amgylcheddol, ynghyd â'r Crynodeb Annhechnegol diweddaraf o'r Adroddiad Gwybodaeth Amgylcheddol Ragarweiniol, yn cyd-fynd â'r cais am ganiatâd.

Dyma eich cyfle chi i gyfrannu at y gwaith hwn.



Helpwch ni i fireinio ein cynigion

Yn yr ymgynghoriad hwn, rydym yn gofyn am adborth ar y gwaith rydym wedi'i wneud hyd yma ar y prosiect, fel y nodir yn fanwl yn ein Hadroddiad Gwybodaeth Amgylcheddol Ragarweiniol ac yn gryno yn ein Crynodeb Annhechnegol o'r adroddiad hwnnw (mae'r ddau ar gael i'w darllen yn llawn yn www.morganandmona.com).

Hoffem gael eich adborth ar ein gwaith hyd yma, gan ganolbwyntio ar y meysydd a restrir isod. Wrth ymyl pob ardal, rydym wedi cynnwys y man cyfatebol yn ein Hadroddiad Gwybodaeth Amgylcheddol Ragarweiniol, lle mae rhagor o fanylion ar gael.

- **Daeareg forol, cefnforeg a phrosesau ffisegol**, gan gynnwys safleoedd gwarchoddedig, nodweddion a chynefinoedd yn ardal yr astudiaeth. Edrychwch ar bennod 6 yr adroddiad.
- **Ansawdd dŵr a gwaddodion morol**. Edrychwch ar Gyfrol 6 – Atodiadau ar y môr, pennod 2.2 yr adroddiad.
- **Ecoleg Benthig** (organebau sy'n ffurfio cymunedau gwely'r môr). Edrychwch ar bennod 7 yr adroddiad.
- **Ecoleg pysgod a physgod cregyn**. Edrychwch ar bennod 8 yr adroddiad.
- **Mamaliaid morol**, gan gynnwys llamhidydd, dolffin trwynbwl, morfil pigfain, morlo llwyd (a mwy). Edrychwch ar bennod 9 yr adroddiad.
- **Adareg ar y môr** (astudiaeth o adar ar y môr). Edrychwch ar bennod 10 yr adroddiad.
- **Pysgodfeydd masnachol**. Edrychwch ar bennod 11 yr adroddiad.
- **Morgludiant a mordwyo**. Edrychwch ar bennod 12 yr adroddiad.
- **Treftadaeth ddiwylliannol ac archaeoleg y môr**. Edrychwch ar Gyfrol 2 – Penodau ar y Môr, pennod 13 (Archaeoleg Forol) yr adroddiad.
- **Treftadaeth ddiwylliannol ac archaeoleg ar y tir**. Edrychwch ar Gyfrol 3 – Penodau ar y Tir, pennod 19 (Amgylchedd Hanesyddol) yr adroddiad.
- **Hediadau a radar sifil a milwrol**. Edrychwch ar bennod 27 yr adroddiad.
- **Seilwaith a defnyddwyr eraill, ar y tir ac ar y môr**, gan gynnwys gweithgareddau sy'n gysylltiedig â'r diwydiant olew a nwy ar y môr, ceblau telathrebu a rhyng-gysylltwyr, datblygiadau eraill ar ffermydd gwynt ar y môr, a cheblau a chyfyngiadau ar y tir. Edrychwch ar Gyfrol 2 – Penodau ar y môr, pennod 14 (defnyddwyr eraill y môr) a Chyfrrol 1 – Rhagarweiniad, pennod 4 (Dewis Safle ac Ystyried Safleoedd Amgen) yr adroddiad.

- **Asesiad o'r Effaith Weledol a'r Effaith ar y Morwedd a'r Dirwedd (SLVIA)**. Edrychwch ar bennod 26 yr adroddiad.
- **Iechyd pobl** (asesiad o weithgareddau a allai effeithio ar iechyd corfforol neu iechyd meddwl yn ystod camau adeiladu, gweithredu, cynnal a chadw a datgomisiynu'r prosiect). Edrychwch ar bennod 30 yr adroddiad.
- **Nodweddion economaidd-gymdeithasol, twristiaeth a hamdden**. Edrychwch ar bennod 29 yr adroddiad.
- **Newid yn yr hinsawdd**. Edrychwch ar bennod 28 yr adroddiad.
- **Traffig a thrafnidiaeth**. Edrychwch ar bennod 21 yr adroddiad.
- **Lleoliad ein his-orsaf**. Edrychwch ar bennod 4 yr adroddiad.
- **Lleoliad(au) ein cyfleusterau adeiladu dros dro**. Ceir y rhain yng Nghyfrrol 1 – Rhagarweiniad, pennod 3 (Disgrifiad o'r prosiect) yr adroddiad.

Yn fwy cyffredinol, rydym hefyd yn annog adborth ar y canlynol:

- Ein gwaith ar **ddeall cyfyngiadau technegol ac amgylcheddol yr ardaloedd a gynigir i ni gan Ystad y Goron fel rhan o'i phroses brydlesu**. Roedd y gwaith hwn yn sail i'n penderfyniad i leoli Prosiect Gwynt Alltraeth Mona yn yr ardal a ddangosir ar y mapiau ar dudalen 4. Mae'r cyfyngiadau a ddadansoddwyd ac a ystyriwyd yn cynnwys dyfnderoedd dŵr, capasiti gwynt, uchder tonnau, cyflwr gwely'r môr, a lleoliad y cysylltiad posibl ar y tir a chyfleusterau'r porthladd morol (ymysg pethau eraill).
- **Manteision cymunedol**.
- **Unrhyw wybodaeth a allai ein helpu i gynllunio ar gyfer adeiladu**.
- **Sut gallwn ni helpu i gefnogi creu swyddi**.

Os bydd angen mireinio'r prosiect o ganlyniad i'r adborth a gawn, bydd y rhain yn cael sylw yn ein Datganiad Amgylcheddol, a fydd yn rhan bwysig o'n cais am Orchymyn Cydsyniad Datblygu.

Dweud eich dweud

Mae gan bobl leol, gan gynnwys preswylwyr, cynrychiolwyr etholedig lleol a rhanddeiliaid eraill, rôl bwysig iawn i'w chwarae drwy gydol yr ymgynghoriad hwn. Mae angen eich barn a'ch gwybodaeth arnom wrth i ni weithio ar ddatblygu ein cynigion yn barod ar gyfer cyflwyno ein cais am Orchymyn Cydsyniad Datblygu.

Bydd yr ymgynghoriad statudol hwn yn para o
19 Ebrill tan 4 Mehefin 2023.

Beth mae ymgynghoriad statudol yn ei olygu?

Mae ymgynghoriad statudol yn golygu ei fod yn rhan ofynnol o'r broses cyn ymgeisio ar gyfer Prosiectau Seilwaith o Arwyddocâd Cenedlaethol, yn unol â Deddf Cynllunio 2008.

Hoffem gael eich adborth ar y gwaith rydym wedi'i wneud hyd yma i ddatblygu'r prosiect, fel y nodir yn fanwl yn ein Hadroddiad Gwybodaeth Amgylcheddol Ragarweiniol ac yn fwy cryno yn ein Crynodeb Annhechnegol o'r adroddiad hwnnw (mae'r ddau ar gael i'w darllen yn llawn yn www.morganandmona.com). I gael rhagor o wybodaeth, edrychwch ar dudalen 20 (Beth rydym yn ymgynghori yn ei gylch).

Deunyddiau wedi'u hargraffu

Mae'r holl ddeunyddiau sy'n gysylltiedig â'r ymgynghoriad hwn ar gael yn ddigidol ar wefan ein prosiect:

www.morganandmona.com.

Fodd bynnag, os byddai'n well gennych chi weld deunyddiau'r prosiect ar bapur, yna cysylltwch â thîm y prosiect drwy ffonio **0800 860 6263** neu anfon e-bost at info@morganandmona.com.

Cymryd rhan a rhoi adborth



Defnyddiwch wefan y prosiect:

www.morganandmona.com



Anfonwch e-bost at:

info@monaoffshorewind.com



Ysgrifennwch atom:

RHADBOST MONA



Dewch draw i un o'n digwyddiadau:

dewch i drafod y prosiect â ni a chael ffurflen adborth i'w llenwi. Edrychwch ar dudalen 24 (Dewch i gwrdd â'r tîm) i gael rhagor o wybodaeth am ddiwyddiadau.



Gofynnwch unrhyw gwestiynau sydd gennych:

ffoniwch 0800 860 6263

Hgyrchedd: os bydd angen llyfryn yr ymgynghoriad arnoch chi, neu unrhyw un o'n deunyddiau eraill, mewn fformat mwy hgyrchedd, cysylltwch â'n tîm dros e-bost ar info@monaoffshorewind.com neu ffonio **0800 860 6263**



Dewch i gwrdd â'r tîm

Mae rhagor o wybodaeth am Brosiect Gwynt Alltraeth Mona ar gael yn un o'n digwyddiadau ymgynghori.

Mae'r digwyddiadau hyn yn ffordd wych o ddysgu am ein prosiect, cwrdd â thîm y prosiect a gofyn unrhyw gwestiynau sydd gennych chi.

Mae digwyddiadau ymgynghori wyneb yn wyneb yn ddigwyddiadau 'galw heibio', sy'n golygu y gallwch alw draw unrhyw bryd i ddysgu mwy a siarad â ni.

Mae digwyddiadau 'achlysurol', llai yn cael eu cynnal mewn ardaloedd lle mae nifer mawr o bobl. Mae'r digwyddiadau hyn yn llai ond yn dal yn gyfle gwych i siarad ag aelod o'r tîm a dysgu mwy.

Byddwn hefyd yn cynnal digwyddiad ar-lein ar ffurf gweminar. Cynhelir y digwyddiad hwn ar Zoom a bydd yn cynnwys cyflwyniad gan dîm y prosiect a sesiwn holi ac ateb.

Sganiwch y cod QR isod neu ewch i www.morganandmona.com i gofrestru ar gyfer ein digwyddiad ar-lein a chael rhagor o wybodaeth am ein holl ddigwyddiadau ymgynghori arfaethedig.

Er nad ydym yn rhagweld y byddwn yn canslo unrhyw ddigwyddiad, edrychwch ar y wefan cyn dod rhag ofn y bydd digwyddiad wedi cael ei ganslo'n annisgwyl.



www.morganandmona.com

Digwyddiadau ymgynghori

Digwyddiadau 'galw heibio' yw'r rhain, sy'n golygu y gallwch alw draw unrhyw bryd rhwng yr oriau a nodir isod. Bydd deunyddiau print ar gael i edrych arnynt a bydd aelodau o dîm y prosiect yno y gallwch eu holi er mwyn dod i wybod mwy.



Edrychwch ar www.morganandmona.com cyn ymweld ag un o'r digwyddiadau rhag ofn bod unrhyw newidiadau annisgwyl wedi bod i'r wybodaeth isod.

Lleoliad	Dyddiad	Amser
Neuadd Bentref Llanddulas Beulah Avenue, Llanddulas, Abergele LL22 8FH	lau 4 Mai	3pm hyd 7pm
Eglwys Sant Asa Llanelwy 1 Stryd Fawr, Llanelwy LL17 0RG	Gwe 5 Mai	3pm hyd 6pm
Neuadd y Dref Ramsey Parliament Square, Ramsey, Ynys Manaw IM8 1RT	lau 18 Mai	3pm hyd 7pm
Neuadd Bentref Bodelwyddan Ronaldsway, Bodelwyddan, Y Rhyl LL18 5TE	Gwe 19 Mai	3pm hyd 7pm
Cyngor Bwrdeistref Douglas Neuadd y Dref Douglas, Ridgeway Street, Douglas, Ynys Manaw IM99 1AD	Gwe 19 Mai	3pm hyd 7pm
Neuadd Owen Cefn Meiriadog, Llanelwy LL17 0EY	Sad 20 Mai	10am hyd 1pm

Digwyddiadau achlysurol

Mae'r digwyddiadau 'achlysurol' yn cael eu cynnal mewn ardaloedd lle mae nifer mawr o bobl. Mae'r digwyddiadau hyn yn llai ond yn dal yn gyfle gwych i gwrdd â'r tîm a gofyn unrhyw gwestiynau.



Lleoliad	Dyddiad	Amser
Llyfrgell Llandudno Stryd Mostyn, Llandudno LL30 2RP	Mer 3 Mai	2pm hyd 5pm
Canolfan Groeso'r Rhyl Y Pentref Plant, Promenâd y Gorllewin Y Rhyl LL18 1HZ	Thurs 4 Mai	10am hyd 1pm
Llyfrgell Amlwch Ffordd Parys, Amlwch LL68 9AB	Sad 6 Mai	10am hyd 12pm

Rydym yma i helpu

Os byddwch chi'n cael unrhyw broblemau wrth geisio cofrestru i ddod i'n digwyddiad ymgynghori ar-lein, cysylltwch â thîm y prosiect drwy anfon e-bost at **info@monaoffshorewind.com** neu ffonio **0800 860 6263**.

Digwyddiad ar-lein

Os na allwch ddod i ddiwyddiad yn y gymuned, gallwch gofrestru ar gyfer ein digwyddiad ar-lein o 19 Ebrill 2023 drwy sganio'r cod QR isod neu fynd i **www.morganandmona.com**. Bydd y digwyddiad hwn yn cynnwys cyflwyniad gan dîm y prosiect a sesiwn holi ac ateb.



Lleoliad	Dyddiad	Amser
Cynhelir y digwyddiad hwn ar Zoom.	Maw 9 Mai	6pm hyd 7pm



Y camau nesaf

Pan fydd yr ymgynghoriad hwn yn dod i ben ar **4 Mehefin 2023**, byddwn yn ystyried yr holl adborth rydym wedi'i gael yn ofalus, ac yn gwneud rhagor o waith technegol, peirianeg ac amgylcheddol. Nod hyn i gyd yw paratoi ein cais am Orchymyn Cydsyniad Datblygu i'w gyflwyno i Ysgrifennydd Gwladol yr Adran Diogelwch Ynni a Sero Net. Rydym yn disgwyl cyflwyno ein cais ddechrau 2024.



Amserlen Ddangosol

(a gyhoeddiwyd yn 2022)

2023

Gwanwyn 2023

Ail gam yr ymgynghoriad (statudol).

2024

Ch1 2024

Cyflwyno ceisiadau ar gyfer Gorchymyn Cydsyniad Datblygu a thrwyddedau eraill.

2025

Disgwyl penderfyniad ar y Gorchymyn Cydsyniad Datblygu gan yr Ysgrifennydd Gwladol.

2026

Disgwyl y Penderfyniad Buddsoddi Terfynol.

2027

Dechrau adeiladu.

2028/29

Dyddiad dechrau disgwyledig – Dyddiad Gweithredu Masnachol.

Sylwch mai llinell amser ddangosol yw hon a gallai newid.

Rydym eisiau clywed eich barn

Mae'n debyg mai'r cam ymgynghori hwn fydd ein cam olaf cyn i ni gyflwyno ein cais, felly mae'n bwysig bod pobl yn cymryd rhan ac yn cael dweud eu dweud.

Bydd ein cais yn cynnwys:

- Adroddiad Ymgynghori yn crynhoi'r ymatebion i'r ymgynghoriad hwn ac yn esbonio sut rydym wedi ystyried y safbwyntiau hynny.
- Datganiad Amgylcheddol yn nodi'r ystyriaethau amgylcheddol ar gyfer y prosiect a sut rydym yn bwriadu eu lliniaru.

Bydd panel o Arolygwyr yn edrych ar ein cynigion ac yn paratoi adroddiad ar gyfer yr Ysgrifennydd Gwladol. Bydd Ysgrifennydd Gwladol yr Adran Diogelwch Ynni a Sero Net wedyn yn gwneud y penderfyniad terfynol ar ein cais. Rydym yn disgwyl y bydd penderfyniad yn cael ei wneud yn 2025.

Os bydd ein cais yn llwyddiannus, rydym yn disgwyl dechrau'r gwaith adeiladu yn 2026/2027. Rydym yn rhagweld y bydd Prosiect Gwynt Alltraeth Mona yn weithredol rywbryd yn 2028/29.

Bydd rhagor o gyfleoedd i bobl gael dweud eu dweud am ein cynigion ar ôl i ni gyflwyno ein cais, drwy broses sy'n cael ei harwain gan yr Arolygiaeth Gynllunio. Mae rhagor o wybodaeth am y broses hon ar gael yn <https://infrastructure.planninginspectorate.gov.uk/cy/>.

Cysylltu â ni

Os hoffech fwy o wybodaeth neu os oes gennych chi unrhyw gwestiynau am y prosiect, cysylltwch â ni:



Gallwch ymweld â'n gwefan
www.morganandmona.com
neu defnyddiwch y cod QR



E-bost:
info@monaoffshorewind.com



Ffôn:
0800 860 6263



Post:
RHADBOST MONA



Partners in UK offshore wind



Gallwch ymweld â'n gwefan
www.morganandmona.com
neu defnyddiwch y cod QR



info@monaoffshorewind.com



RHADBOST MONA



0800 860 6263